

Una Palabra del Dr. John C. Maxwell

Estimado líder de iglesia:

Las palabras no pueden comenzar a describir lo emocionados que estamos en EQUIP al ser parte de su desarrollo en el liderazgo. Permítame explicarle porqué.



Creemos que Dios nos ha llamado a “Un Millón de Líderes” (Million Leaders Mandate). Es una enorme meta. Nuestro plan es equipar a un millón de líderes cristianos para que impacten su mundo para Cristo...y usted es parte de esta visión. ¡Usted es uno en un millón!

El reto es que solamente podremos alcanzar la meta con su ayuda. Nuestro objetivo no es simplemente darle instrumentos para ser un mejor líder, aunque esperamos que esto suceda. Nuestra meta va mucho más allá. Estamos desafiando a cada uno que esté llevando este entrenamiento a que identifique a veinticinco líderes (o líderes potenciales) a los cuales usted pueda equipar asimismo con este material. Queremos que usted sea un líder de líderes. Queremos que sea un mentor para los líderes, alguien que podrá multiplicar en otros el entrenamiento que usted ha recibido. ¿Recuerda lo que el apóstol Pablo le dijo a Timoteo? Él escribió:

“Lo que has oído de mí ante muchos testigos, esto encarga a hombres fieles que sean idóneos para enseñar también a otros...” (2 Timoteo 2:2)

No creemos que usted pueda prepararse para ser un gran líder en un día. Es por esto que este manual es solo una parte del viaje. Se van a proveer manuales adicionales en un período de tres años. Este currículum refleja mis 25 años entrenando y desarrollando líderes. Le estamos pidiendo ahora que decida ser un estudiante de liderazgo, ser parte del proceso. Apréndalo. Vívalo. Páselo a otros.

Estoy honrado de unirme a usted en este esfuerzo. He orado por meses, aún años, sobre esta visión. Muchas gracias por aceptar este reto para liderar y equipar a otros líderes para la iglesia de Jesucristo. La necesidad más apremiante de este momento es que la guíen líderes saludables, efectivos y espirituales. Le invitamos a tomar este viaje con nosotros. Que podamos entrar al cielo regocijándonos juntos de que fuimos parte del movimiento más grande de liderazgo que el mundo haya visto.

Dios le bendiga conforme se multiplique.

Dr. John C. Maxwell

El equipo EQUIP

Apreciables líderes:



Nos dirigimos a ustedes con gran entusiasmo para compartir la expectación que sentimos ante el lanzamiento del proyecto **UN MILLÓN DE LÍDERES**.

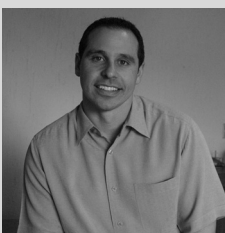
Desde su fundación, la misión de **Lidere** ha sido apoyar al liderazgo iberoamericano a maximizar su potencial personal y como líderes, a través de eventos de equipamiento y de procesos, presentando material de promoción en cuanto a liderazgo.

Nos sentimos muy honrados de colaborar al lado de **EQUIP** y del Dr. John C. Maxwell en tan extraordinario plan. Los invitamos a ser parte de este gran esfuerzo. América Latina desempeña un papel muy importante en la extensión del Evangelio a nivel mundial, y es de suma importancia que nosotros como líderes de esta generación estemos preparados.

Con profundo respeto

Marcos Witt
Fundador

John Vereecken
Presidente



Índice: Manual 6

Hoy es importante: Liderazgo y crecimiento personal.	2
Liderazgo y credibilidad: Tomando la decisión difícil	8
El tiempo de un líder: Tic, toc, maneje el reloj	13
Liderazgo y relaciones: Me hacen, o me deshacen	18
El líder como un entrenador: Formando un equipo eficiente	23
El fin último del liderazgo: Cumplir la Gran Comisión	28
Clave de respuestas	33

Copyright © 2008 by EQUIP

EQUIP posee los derechos de autor de este material. Su uso está enfocado a ser utilizado para el entrenamiento internacional de EQUIP con su iniciativa de *Million Leaders Mandate*, o *Un Millón de Líderes*. Permitimos a las iglesias asociadas que hagan uso de estos materiales en sus iglesias para el entrenamiento de sus ministros. Estos materiales no deberán ser vendidos.

Hoy es importante: Liderazgo y crecimiento personal.

(Deje de aprender hoy y dejará de liderar mañana)

«...crezcamos en todo en aquél que es la cabeza, esto es Cristo». (Efesios 4:15)

BASES BÍBLICAS

El crecimiento personal es vital para su liderazgo. Si usted deja de crecer, dejará de ser un líder sano. Las cosas saludables crecen de manera natural. Para que crezca personalmente, se requiere que aproveche las oportunidades diariamente. Cada día, usted debe determinar cómo puede crecer como líder.

Benjamín Franklin dijo sabiamente: «Un hoy vale dos mañanas; en lo que voy a ser mañana, me estoy convirtiendo ahora». Es verdad. Usted será mañana aquello en lo que se está convirtiendo ahora. El poeta y novelista Oscar Wilde acabó su vida con un gran pesar. Él no supo aprovechar el tiempo. Al final de su vida, escribió: «Olvidé que cada pequeña acción de un día común, hace o deshace mi carácter;... dejé de señorear sobre mí mismo. Ya no fui más el capitán de mi alma, y no me di cuenta. Permití que el placer me dominara. Acabé en una horrible desgracia».

Principio clave:

La gente exitosa toma pronto las DECISIONES correctas y EJERCE esas decisiones diariamente.

Preparándose o reparándose

Sin un plan para su crecimiento personal, usted estará reaccionando a la vida, en vez de estar viviendo con propósito; se verá forzado a hacer reparaciones en su vida porque no alcanzará su potencial. Así que, esta es la pregunta: ¿Quiere invertir tiempo PREPARÁNDOSE, o perder tiempo REPARÁNDOSE?

Marta y María son una ilustración vívida de estos dos impulsos o compulsiones. Marta quiere impresionar a Jesús, e intenta actuar para Él. María en cambio, determina que primero debe servirle Jesús a ella, antes de que ella intente servirle a Él.

Preparándose

1. Le permite enfocarse en el presente
2. Aumenta la eficiencia
3. Aumenta la confianza
4. Ahorra dinero
5. Paga hoy por el mañana
6. Lo lleva a un nivel más alto

Reparándose

1. Le hace enfocarse en el pasado
2. Consume tiempo
3. Produce desánimo
4. Aumenta el costo
5. Paga hoy por el ayer
6. Se convierte en un obstáculo

● Las buenas decisiones sin disciplina diaria, equivalen a:
UN PLAN SIN RESULTADO.

● La disciplina diaria sin buenas decisiones equivale a:
UN REGLAMENTO SIN RECOMPENSA.

● Las buenas decisiones combinadas con disciplina diaria son:
UNA OBRA MAESTRA DE POTENCIAL.

Doce decisiones importantes para alcanzar el crecimiento personal

1. **ACTITUD:** Elija la actitud correcta diariamente.

Verdad del liderazgo: La actitud de hoy me da posibilidades.

- Mi actitud al iniciar una tarea afecta su resultado más que ninguna otra cosa.
- Mi actitud hacia otros con frecuencia determina su actitud hacia mí.
- Mi actitud, no mis logros, me dan felicidad.
- Mi actitud, buena o mala, es contagiosa.

Mientras más pronto tome la decisión de tener una buena actitud, mayor será el beneficio en su vida y su liderazgo. Recuerde: la actitud es una decisión.

Evaluación personal: ¿Cuándo le es más difícil mantener una actitud positiva?
¿Qué paso podría usted dar para mejorar su actitud?

2. **PRIORIDADES:** Determine y actúe en base a sus prioridades diariamente.

Verdad del liderazgo: La prioridad de hoy me da enfoque.

- El tiempo es nuestra materia prima más preciada.
- No podemos manejar el tiempo, solamente manejamos las oportunidades.
- No podemos cambiar el tiempo, solamente nuestras prioridades.
- Las prioridades nos ayudan a elegir sabiamente.

Su tiempo no tiene precio. Alguien dijo sabiamente que el tiempo es más valioso que el dinero. Usted puede conseguir más dinero, pero no puede conseguir más tiempo. Ralph W. Emerson dijo: «Defienda bien sus momentos libres. Son como diamantes sin cortar. Deséchelos, y su valor nunca será conocido. Perfecciónelos y se pueden convertir en su joya más brillante».

Evaluación personal: ¿Cuáles son sus tres prioridades más importantes?
¿Se apega a ellas?

3. **SALUD:** Conozca y siga directrices saludables diariamente.

Verdad del liderazgo: La salud de hoy me da fuerza.

- Los líderes duraderos reconocen que su cuerpo es un vehículo que los lleva a su misión.
- La dieta adecuada y el ejercicio dan energía para liderar bien durante el trayecto largo.
- Su salud física impactará su resistencia espiritual y su perspectiva.

Por lo general, nuestra salud es el regalo que más frecuentemente damos por hecho. Muchas veces ni siquiera pensamos en ello, hasta que algo anda mal. Luego nos lamentamos de que no hicimos antes algo al respecto, y cuando eso sucede, una vez más, tenemos que repararnos en vez de prepararnos.

Evaluación personal: Considere su alimentación, su ejercicio, y su descanso. ¿Se mantiene usted saludable?

4. **FAMILIA:** Comunicarme e interesarme por mi familia diariamente.

PUNTOS
CLAVES

PUNTOS
CLAVES

Verdad del liderazgo: La familia de hoy, me da estabilidad.

- a. Las familias con frecuencia se pierden. Son el precio pagado por los ministerios exitosos.
- b. Si no podemos guiar nuestros hogares, no podemos esperar guiar la iglesia.
- c. Éxito es que los que están más cerca de mí, me amen y me respeten más que nadie.
- d. Las familias son como jardines; deben ser cultivadas y regadas con regularidad.

Los valores que fomentan las relaciones familiares saludables son: 1) compromiso con Dios, 2) crecimiento continuo, 3) experiencias comunes, 4) confianza en cada uno y en el Señor, y 5) hacer juntos una aportación a la vida. Aún con esto en su lugar, balancear el trabajo y la vida familiar ¡es un reto!

Como líderes, debemos...

- Poner a nuestra familia en el primer lugar del calendario.
- Encontrar maneras de pasar tiempo juntos.
- Expresar aprecio unos por otros.
- Ser honestos y resolver los conflictos lo más pronto posible.

Evaluación personal: ¿Cómo demuestra usted que su familia es su prioridad principal?

5. PENSAMIENTO: Practicar y desarrollar una buena manera de pensar diariamente.

Verdad del liderazgo: El pensamiento de hoy me da ventaja.

- a. Una gran diferencia entre la gente que tiene éxito y la que no, es la manera en la que piensan.
- b. Dios es la Fuente original de ideas creativas, y Él nos ha hecho a su imagen.
- c. Todo lo que un hombre alcanza, o deja de alcanzar, es el resultado directo de la manera en la que piensa.

Habilidades del pensamiento de las personas efectivas:

- Pensamiento del «cuadro completo»: capacidad de pensar más allá de usted mismo y de su mundo.
- Pensamiento enfocado: capacidad de pensar con claridad, quitando distracciones y desorden.
- Pensamiento creativo: capacidad para salir de su «caja» (limitación) y explorar nuevas ideas.
- Pensamiento realista: capacidad de construir un fundamento sólido sobre los hechos y la realidad.
- Pensamiento estratégico: capacidad de implementar planes que aumenten el potencial el día de mañana.
- Pensamiento de posibilidades: capacidad de liberar entusiasmo y esperanza para resolver lo imposible.
- Pensamiento reflexivo: capacidad de visitar el pasado y adquirir perspectiva.
- Pensamiento que cuestiona el razonamiento popular: capacidad de rechazar el pensamiento común y obtener nuevas ideas.
- Pensamiento compartido: capacidad de incluir a otros para ir más allá de sus propios pensamientos.
- Pensamiento generoso: capacidad para considerar a otros, y pensar con actitud de colaboración.

- Pensamiento concluyente: capacidad para enfocarse en los resultados y obtener las mejores recompensas.

Evaluación personal: ¿Tiene un lugar y un tiempo para simplemente sentarse y pensar?
¿Dónde y cuándo puede pensar mejor?

PUNTOS
CLAVES

6. **COMPROMISO: Haga y mantenga compromisos verdaderos diariamente.**

Verdad del liderazgo: El compromiso de hoy me da tenacidad.

Por qué es importante el compromiso hoy:

- El compromiso puede cambiar su vida. (La mayoría de los cambios de la vida están conectados con decisiones.)
- El compromiso le ayuda a vencer muchos obstáculos de la vida.
- Cada día su compromiso será probado.

«En el momento en que uno se compromete definitivamente con uno mismo, la Providencia se mueve también. Todo tipo de cosas suceden para ayudarle a uno, cosas que nunca hubieran ocurrido de otra manera. Toda una corriente de eventos se deriva de una decisión, provocando a favor de uno toda clase de incidentes imprevistos y encuentros y materiales, ayuda que ningún hombre pudo haber soñado que sucedería». William H. Murray

Ken Blanchard escribe: «Cuando usted esté interesado en algo, hágalo sólo cuando sea conveniente. Cuando esté comprometido a algo, no acepte excusas, sólo resultados».

Evaluación personal: ¿Cuáles son los tres compromisos más importantes de su vida?
¿Cómo podría profundizar su compromiso en esas áreas?

7. **FINANZAS: Gane y maneje el dinero correctamente todos los días.**

Verdad del liderazgo: Las finanzas de hoy me dan opciones.

Tres verdades sencillas en cuanto a las finanzas:

- El dinero no lo va a hacer feliz.
- La deuda lo va a hacer infeliz.
- Tener márgenes financieros le da opciones.

«El dinero no cambia a los hombres, simplemente los desenmascara. Si un hombre es por naturaleza egoísta, arrogante o codicioso, el dinero lo saca a la luz; eso es todo». Henry Ford

El principio de John Wesley en cuanto al dinero: Gana todo lo que puedas, ahorra todo lo que puedas, da todo lo que puedas.

Evaluación personal: ¿Cómo revela lo que hay en su corazón su forma de gastar?
¿Qué cambios debería hacer en cuanto a dónde va su dinero?

8. **FE: Profundizar y vivir al máximo de nuestra fe todos los días.**

Verdad del liderazgo: La fe de hoy me da paz.

- La fe me da perspectiva divina hoy.
- La fe me da fuerza para hoy.
- La fe me da resistencia hoy.

PUNTOS
CLAVES

Cuando no hay fe en el futuro, no hay poder en el presente. Necesitamos vivir nuestras vidas bien. La Biblia dice que sin fe no podemos agradar a Dios. Philip Yancey escribe: «Fe es confiar por adelantado en lo que tiene sentido sólo en retroceso».

Evaluación personal: Como líder, ¿doy ejemplo de una fe fuerte?
¿Cómo puedo crecer en mi fe?

9. RELACIONES: Inicie e invierta en relaciones sólidas diariamente.

Verdad del liderazgo: Las relaciones de hoy me dan satisfacción.

- a. Usted va a disfrutar más la vida, si disfruta a la gente.
- b. Llegará más lejos en la vida si la gente lo disfruta a usted.
- c. La mayoría de las personas pueden situar sus éxitos y fracasos en las relaciones de su vida.

El liderazgo se trata de relaciones. Los líderes se tienen que conectar con la gente. El cristianismo se trata de relaciones. Jesús dijo: «Amarás al Señor tu Dios... y amarás a tu prójimo...». Todo se reduce a las relaciones.

Evaluación personal: ¿Tengo relaciones cercanas saludables, o como líder me aísló y retiro de las personas?

10. GENEROSIDAD: Planifique y sea un ejemplo de generosidad diariamente.

Verdad del liderazgo: La generosidad de hoy me da significado.

- a. Dar cambia mi enfoque hacia el exterior.
- b. Dar añade valor a los demás.
- c. Dar ayuda al dador.

El rey Salomón dijo: «El mundo del generoso se vuelve más y más grande; el mundo del tacaño se vuelve más y más pequeño. Aquel que bendice a otros es abundantemente bendecido; aquellos que ayudan a otros son ayudados». Estamos en el mundo para enriquecerlo, para bendecirlo, para hacer que avance el Reino de Dios, nos empobrecemos a nosotros mismos si perdemos eso de vista. No podemos alumbrar la senda de una persona sin alumbrar la nuestra.

Evaluación personal: ¿Me ven los demás como una persona generosa?
¿Cómo puedo hacer crecer mi generosidad?

11. VALORES: Abraze y practique buenos valores diariamente.

Verdad del liderazgo: Los valores de hoy me dan dirección.

Mis valores funcionan como...

- a. Una ancla – afirmándome en lo que creo y conozco que es verdadero.
- b. Un amigo fiel – manteniéndome fiel a mí mismo y a mi Dios.
- c. Una estrella polar – guiando las decisiones de mi vida y manteniéndome en la misión.

Cada individuo necesita identificar los valores personales esenciales por los que va a regir su vida. Cada familia debiera hacer lo mismo. Cada iglesia los necesita también.

PLAN DE
ACCIÓN

Los valores esenciales son los principios que guían las decisiones más importantes que usted va a tomar. Son como los caballos de fuerza que respaldan esas decisiones. Métodos hay muchos, valores hay pocos. Los métodos siempre cambian. Los valores nunca.

Evaluación personal: ¿Cuáles son sus valores esenciales personales? ¿Los de su familia? ¿Los de su iglesia?

PUNTOS
CLAVES

12. **CRECIMIENTO: Busque y experimente progresos diariamente.**

Verdad del liderazgo: El crecimiento de hoy me da potencial.

El compositor ganador del premio Pulitzer Gian Menotti dijo: «El infierno empieza el día en el que Dios revela todo lo que pudimos haber alcanzado, todos los dones que desperdiciamos y todo lo que pudiéramos haber hecho, pero no hicimos». Robert Louis Stevenson dijo: «Convertirnos en lo que somos capaces de convertirnos es el único fin de la vida».

Ideas equivocadas acerca del crecimiento personal:

- El crecimiento es automático. (Esto no es verdad, nosotros debemos perseguirlo deliberadamente.)
- El crecimiento viene con la experiencia. (Algunos nunca aprenden de ella. Necesitamos evaluarla.)
- El crecimiento viene de la información. (El conocimiento no garantiza el crecimiento.)

«El hueco más grande de la vida está entre el saber y el hacer», dice Dick Biggs. En el fondo, nuestro problema no es la falta de información. Nuestro problema es la aplicación.

EVALUACIÓN: ¿En cuáles de estas doce áreas está usted creciendo? ¿Cuáles áreas son las débiles?

APLICACIÓN: ¿Qué paso pondría dar para crecer en cada una de las doce áreas importantes?

PLAN DE
ACCIÓN

Liderazgo y credibilidad: Tomando la decisión difícil

Ganando su derecho de tener seguidores

Tan grande es nuestro afecto por vosotros, que hubiéramos querido entregaros no sólo el evangelio de Dios, sino también nuestras propias vidas; porque habéis llegado a sernos muy queridos. Porque os acordáis, hermanos, de nuestro trabajo y fatiga; cómo trabajando de noche y de día, para no ser gravosos a ninguno de vosotros, os predicamos el evangelio de Dios... (1 Tesalonicenses 2:8-9)

Para ser un líder un hombre debe tener seguidores, y para tener seguidores, al menos en el mundo de hoy, una persona debe tener credibilidad. Los líderes deben ganarse el derecho de ser seguidos. La razón más frecuente por la que los pastores fallan en tener más seguidores en sus iglesias es la falta de credibilidad. Muchos predicán los sermones, pero fallan en ponerlos en práctica. Otros pasan la prueba de integridad, pero fallan en liderar sus iglesias con eficacia. Tal vez les guste a las personas como un amigo, pero no lo van a seguir como un líder. Hay una gran diferencia entre los dos.

La ecuación del liderazgo

CARÁCTER más **CAPACIDAD** igual a **CREDIBILIDAD**

Su credibilidad como líder viene de ambos, su carácter fuerte y su capacidad. La gente debe creer que tiene integridad y que puede lograr que se haga el trabajo. Conforme Dios le concede gracia para ambos, usted debe desarrollarlos por medio de disciplina y crecimiento personal en el área de su don.

Es por eso que nos hemos enfocado en tres categorías en estos manuales de liderazgo:

- ♦ La formación espiritual de un líder (carácter y vida espiritual)
- ♦ La formación de aptitudes de un líder (capacidad de liderazgo y comportamiento)
- ♦ La formación estratégica de un líder (uso sabio de la estrategia para cumplir la misión)

Tomando la decisión difícil

Probablemente la prueba de fuego de credibilidad para los líderes radica en su habilidad de «tomar la decisión difícil». Esta prueba responde dos preguntas: ¿Puede un líder tomar una decisión difícil y llevarla a cabo? ¿Tomará el líder una decisión difícil y la llevará hasta su punto final?

Marion Folsom dijo: «Usted encontrará que el 95% de las decisiones que tomará en su carrera pudieron haber sido tomadas por un adolescente razonablemente inteligente, pero le pagarán por el otro 5%».

De acuerdo a un estudio realizado en más de 200 organizaciones con líderes ejecutivos sin éxito, la incapacidad de tomar decisiones es una de las razones principales por la que los ejecutivos fracasan. La mayor dificultad al tomar decisiones no está en saber cuál es la decisión correcta, sino en llevarla a cabo.

¿Qué es lo que hace difícil a una decisión difícil?

1. **LA DECISIÓN IMPOPULAR**
Elegir hacer lo que es correcto, aun cuando va contra la creencia popular.
2. **LA DECISIÓN DE SIERVO**
Poner el interés de otros antes que el mío.
3. **LA DECISIÓN DE LA COMPENSACIÓN**
Dejar cosas que disfruto para poder continuar mi camino de crecimiento.
4. **LA DECISIÓN DE CARÁCTER**
Hacer elecciones disciplinadas en las áreas débiles de mi vida.
5. **LA DECISIÓN COSTOSA**
Moverme hacia adelante, aun cuando es costoso. El crecimiento se detiene cuando el precio se eleva demasiado.
6. **LA DECISIÓN INEXPERTA**
Saber que no sé, y aun así, saber que tengo que tomar la decisión.
7. **LA DECISIÓN DEL YO**
Elegir tragarme mi orgullo y admitir: He encontrado el problema... y soy yo.
8. **LA DECISIÓN DE LA CONFRONTACIÓN**
Esta es la decisión más difícil: Elegir confrontar situaciones o personas que se han desviado.
9. **LA DECISIÓN DE LA INFLUENCIA**
Un líder puede tomar una decisión sin los demás, pero una vez que la ha tomado, afectará a otros.

PUNTOS
CLAVES

Ingredientes comunes en las decisiones difíciles

1. Cada decisión difícil requiere mucha **ENERGÍA**, **TIEMPO** y **ORACIÓN**.
2. Cada decisión difícil demanda un **RIESGO**.
3. Cada decisión difícil es **CUESTIONADA** y **CRITICADA**.
4. Cada decisión difícil **CUESTA** mucho a los líderes.
5. Cada decisión difícil **LEVANTA** el ministerio de un líder a un nivel más alto.

Diez cosas que le ayudarán para tomar la decisión difícil

1. Acepte tomar decisiones difíciles como un requisito del **LIDERAZGO**.

A través de todas las Escrituras, grandes líderes salieron y tomaron riesgos en obediencia a Dios. Con frecuencia deben haber quedado como tontos ante los forasteros. Piense en Josué, quién marchó con sus tropas alrededor de Jericó sin armas, intentando tirar los muros. Y, ¿qué tal el joven David, quién confrontó a Goliat con cinco pequeñas piedras? Estoy seguro de que cuando Moisés entró al mar Rojo,

PUNTOS
CLAVES

se preguntaba en voz alta: «¿Por qué siempre debo ir yo primero?»

2. Haga su TAREA.

La investigación puede hacer o estropear una decisión importante. De acuerdo con el Profesor Baruch Fischhoff: «Uno de los errores más grandes en la toma de decisiones es omitir piezas del rompecabezas».

Pasos para completar el rompecabezas de la decisión:

- a. Defina el asunto y escríbalo.
- b. Reúna información. Busque revelación, no sólo información.
- c. Cuestione sus primeras impresiones.
- d. Esboce una estrategia.

3. Establezca una FECHA LÍMITE.

Una y otra vez los problemas imposibles se resuelven cuando vemos que el problema es solamente una decisión difícil esperando ser tomada. Dr. Robert Schuller

Una fecha límite debe establecerse cuando:

- a. Otros dependen de nuestra decisión.
- b. Es parte de una decisión más grande.
- c. Nuestra tarea está completa.
- d. Nuestra decisión no será placentera.
- e. Nuestro miedo a fracasar retrasa nuestra decisión.

4. Asegúrese de que el TIEMPO es el correcto.

La decisión equivocada en el tiempo incorrecto es un DESASTRE.

La decisión equivocada en el tiempo correcto es un ERROR.

La decisión correcta en el tiempo equivocado es INACEPTABLE.

La decisión correcta en el tiempo correcto es un ÉXITO.

5. Busque CONSEJO de las personas correctas.

Los Proverbios nos recuerdan en muchas ocasiones que hay sabiduría en la multitud de consejeros. ¿Por qué buscar mayor participación de otros? Una de las razones de más peso es la gran necesidad. Ningún líder solo hoy en día, puede saber lo suficiente acerca de todas las áreas del ministerio en las que está involucrado como para poder tomar solo decisiones inteligentes. En segundo lugar, los buenos líderes saben que ninguna decisión tendrá éxito sin el apoyo de su gente.

Como un líder dijo: «Recuerde, el jefe no puede realizar decisiones solo, y la realización es el 90% del trabajo. Lo que hemos aprendido de la manera difícil es que la planificación conceptual necesita involucrar a todos los que serán responsables de convertir los proyectos en realidad».

6. Tome su decisión basado en sus PRINCIPIOS y VALORES.

La cobardía hace esta pregunta: ¿Es seguro?

El consenso hace esta pregunta: ¿Es popular?

La conciencia hace esta pregunta: ¿Es correcto? Dr. Martin Luther King, Jr.

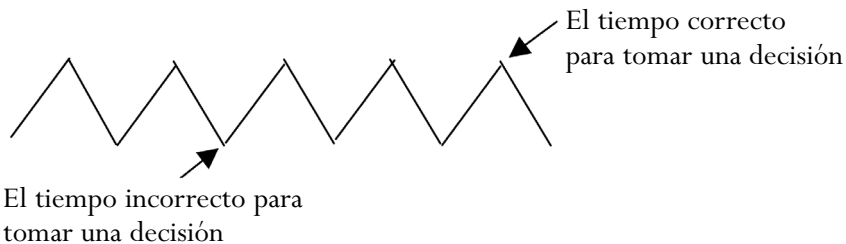
7. Desarrolle **SISTEMAS** que le permitan tomar la decisión difícil.

Una de las decisiones más sabias que usted puede tomar como líder es establecer sistemas que lo ayuden a tomar decisiones. Identifique los principios que abraza y use esos principios para guiar su proceso.

Ejemplo de la agenda de una junta

- Puntos informativos – Comente lo que está sucediendo en la organización.
- Puntos de acción – Vote en cuanto a lo que se ha comentado anteriormente.
- Puntos de estudio – Trate asuntos que necesitan ser discutidos y explorados, pero por los que no se debe votar.

Ejemplo de cómo medir el tiempo para tomar decisiones difíciles



LA VERDAD EN
UN CUADRO

8. Entienda las **EMOCIONES** al tomar una decisión difícil.

«Las personas que mejor toman decisiones son aquellas que están dispuestas a sufrir al máximo por encima de las decisiones, y aun así, retienen su habilidad de ser decididas». M. Scott Peck

Las decisiones significan cambio y el cambio puede ser amenazador. El temor tal vez trate de regresarlo a su zona de comodidad. Recuerde:

- Vea las dudas como normales. Los mayores pasos de fe vienen con las dudas más grandes.
- Tome tiempo para llorar por lo que deja atrás. Está bien sentir dolor por la pérdida.
- Acepte el principio de la compensación. Agárrese de lo nuevo y deje ir lo viejo.
- Ore por fortaleza y pasión. Usted encontrará valor, así como Jesús lo encontró en Getsemaní.

«Los líderes exitosos se atreven a ser impopulares cuando tienen que tomar decisiones difíciles... y aceptan que tal vez pase mucho tiempo antes de que las recompensas de sus esfuerzos finalmente aparezcan». Andrew Sherwood

9. Entienda **SU** parte y la parte de **DIOS**.

«Mi obligación es hacer lo correcto. El resto está en manos de Dios». Martin Luther King, Jr.

LA VERDAD EN
UN CUADROPLAN DE
ACCIÓN

Debemos vivir como los tres jóvenes hebreos de Daniel 3:15-18. Ellos determinaron hacer lo correcto y confiar en Dios en cuanto a los resultados.

10. Ore por DISCERNIMIENTO y VALOR.

«Y si alguno de vosotros tiene falta de sabiduría, pídala a Dios, el cual da a todos abundantemente y sin reproche, y le será dada». (Santiago 1:5)

«Muchas veces he sido impulsado a caer sobre mis rodillas por la abrumadora convicción de que no tengo adónde más ir. Mi propia sabiduría y todo respecto a mí pareciera insuficiente para ese día». Abraham Lincoln

EVALUACIÓN: *Identifique dos decisiones difíciles frente a usted. ¿Cómo las está manejando?*

APLICACIÓN: *Basado en la lista anterior, ¿qué pasos debería dar para tomar bien esas decisiones?*

El tiempo de un líder: Tic, toc, maneje el reloj

Cómo administrar el tiempo y aprovechar las oportunidades

«Enseñanos de tal modo a contar nuestros días, que traigamos al corazón sabiduría. Sea la luz de Jehová nuestro Dios sobre nosotros, y la obra de nuestras manos confirma sobre nosotros; sí, la obra de nuestras manos confirma». (Salmo 90:12, 17)

Los líderes alrededor del mundo están de acuerdo en que una de las necesidades más grandes de sus vidas es tener más tiempo. La mayoría admite que no administran su tiempo tan sabiamente como debieran. Los líderes están saturados de oportunidades y actividades, y con frecuencia terminan reaccionando solamente ante la vida en vez de liderar con un sentido de propósito. ¡Hay tantas cosas que hacer! Un líder dijo: «Dios, ponme en esta tierra para lograr un cierto número de cosas. Ahora mismo ¡estoy tan atrasado que nunca moriré!»

Verdades básicas en la administración del tiempo

1. Todos **DESPERDICIAMOS** el tiempo.
2. No podemos **CAMBIAR** el tiempo.
3. Debemos aceptar este hecho: El tiempo es el recurso más **IMPORTANTE** dado a la humanidad.
4. No podemos hacer nada para **AUMENTAR** la cantidad de tiempo.
5. Sólo podemos **ADMINISTRAR** el tiempo.
6. Podemos hacer algo, pero no podemos hacer **TODO**.
7. Debemos aceptar el hecho de que todos **POSTERGAMOS**.

El consultor administrativo, Peter Drucker dijo: «Tal vez nada distingue tanto a los ejecutivos efectivos como su amoroso cuidado del tiempo». Es una paradoja interesante la que tenemos hoy en día. ¿Por qué es que en las sociedades primitivas nadie tenía reloj y todos tenían tiempo? Sin embargo, en la sociedad de hoy nadie tiene tiempo, pero ¡todos tienen reloj! ¿A dónde se va el tiempo que ganamos al recibir la información más rápido que antes? ¿Por qué es que no tenemos más tiempo con toda la tecnología que hemos añadido a nuestras vidas? Es muy sencillo. Seguimos agregando más información y actividad a nuestras vidas. Nuestra expectativa de productividad ha aumentado, y los líderes están exhaustos con el ritmo de sus vidas.

Un consejo oportuno sobre el tiempo

1. Hágase consciente del **TIEMPO**.

Los líderes responsables siempre están conscientes del tiempo y saben cómo usarlo. Viven a la luz del cuadro completo, manejando cada proyecto a la vista de toda la misión que buscan realizar. Tratan el tiempo como una valiosa materia prima y reconocen que es aun más valioso que el dinero. Usted puede conseguir más dinero, pero nunca podrá conseguir más tiempo. Los líderes efectivos no lo desperdician, lo invierten para beneficio del Reino de Dios. Ellos actúan como si nada fuera más valioso que el tiempo que tienen hoy.

BASES
BÍBLICAS

PUNTOS
CLAVES

LA VERDAD EN
UN CUADRO

Pregunta: ¿Estoy consciente de cómo empleo mi tiempo cada día? ¿Reconozco el tiempo perdido?

¿Qué hora es para usted en el reloj de la vida?

(Un paralelo de una vida de 70 años en el lapso de un día de 24 horas)

Si tiene 20.....son las 11:08 a.m.

Si tiene 25.....son las 12:25 p.m.

Si tiene 30.....es la 1:25 p.m.

Si tiene 35.....son las 2:59 p.m.

Si tiene 40.....son las 4:16 p.m.

Si tiene 45.....son las 5:43 p.m.

Si tiene 50.....son las 6:50 p.m.

Si tiene 55.....son las 8:08 p.m.

Si tiene 60.....son las 10:11 p.m.

Si tiene 70, ¡se acerca a la media noche!

2. Haga un **REGISTRO DE TIEMPO** personal cada semana.

Nuestros días tienen un equipaje idéntico... todos del mismo tamaño... pero algunas personas acomodan sus días mejor que otras. Para señorear sobre su tiempo es esencial un registro detallado de cómo pasa cada día. Después de todo, la cantidad de trabajo que podemos hacer es infinita, son las horas del día las que están limitadas.

Pregunta: ¿Le sigue la pista al uso de su tiempo? ¿Qué descubre cuando guarda un registro?

3. Identifique sus mayores **DESPERDICADORES DE TIEMPO** y elimine uno por semana.

Henry Ford dijo: «He observado que la mayoría de las personas tienen éxito usando el tiempo que otros desperdician». Los líderes no sólo deben saber en qué consumen su tiempo, también deben empezar a eliminar una a una las actividades que les hacen perder el tiempo. Cuando usted identifica las actividades en las que pierde tiempo, tiene tres opciones:

1. Suspenderlas – Simplemente quitarlas de su calendario.
2. Aplazarlas – Si necesitan hacerse, tal vez sea mejor hacerlas después.
3. Delegarlas – Identifique a alguien que tiene el don para realizar esa tarea.

4. Otórguele un **VALOR** a cada actividad.

Una vez que determine el valor, usted empleará mejor su tiempo. La mayoría de nosotros actuamos bajo presión, más que por prioridades. Le sugiero que desarrolle un criterio en cuanto a qué es más importante en su vida y ministerio. Desarrolle no sólo una lista de «valores esenciales», sino también una lista de «actividades esenciales» que tratará de hacer cada semana. Revise esta lista dos veces al año para volver a evaluar sus prioridades más importantes.

Pregunta: ¿Conoce el valor de cada una de las actividades que usted desarrolla cada semana?

5. Sea una persona orientada por los **RESULTADOS**, más que por las actividades.

La actividad no equivale necesariamente a resultados. No mida su éxito en base a lo ocupado que esté. Muchos líderes se enorgullecen por estar muy ocupados; es como si ganaran un trofeo por tener a tanta gente queriendo su tiempo, y siendo ellos solos responsables de muchas tareas. Esto da un falso sentido de realización. Jesús nunca andaba de prisa, sin embargo, logró hacer todo lo que Su Padre Celestial lo llamó a hacer. Su meta no era estar ocupado, sino ser fructífero.

Pregunta: ¿Usted mide lo ocupado que está, o lo productivo que es cada día?

PLAN DE
ACCIÓN

6. Entienda el valor de **PLANEAR**.

A veces planear parece una pérdida de tiempo. Se siente como no hacer nada. Los líderes frecuentemente sólo quieren estar ocupados realizando actividades; pero cada minuto empleado en planear le ahorra diez minutos en ejecución. Nuestro Dios es un Dios de orden. Él nos dice en el libro de Isaías que Él planeó la creación del mundo. Sabemos que Noé planeó antes de construir el arca. Nehemías planeó antes de que él y su equipo de constructores ejecutaran la construcción del muro alrededor de Jerusalén. La planeación es parte de un liderazgo efectivo. Considere esto, para poder planear efectivamente, usted debe saber...

- Qué trabajo se necesita hacer
- Cómo se debe hacer
- Cuándo se tiene que hacer
- Dónde se tiene que hacer
- Qué tan rápido se puede hacer

Pregunta: ¿Toma usted tiempo para planear su trabajo cada día? ¿Por qué sí, o por qué no?

PUNTOS
CLAVES

7. Permanezca dentro de su **AGENDA**.

Los líderes principales deben trabajar para mantener lo fundamental, fundamental. Usted debe ayudar a su equipo a enfocarse en la agenda correcta y sin apartarse de su propósito. Por ejemplo, un pastor en Canadá hace esto muy bien. Él inicia sus juntas cada mes recordándoles a los ancianos su propósito. Aunque ellos son hombres de negocios, él inicia diciéndoles: «Caballeros, nos estamos reuniendo esta noche para ganar almas. Cada decisión que tomemos debe intensificar esta meta, no distraernos de ella».

Pregunta: La pregunta no es ¿estará lleno su calendario?, sino ¿con qué llenará su calendario?

8. Mantenga la **RESPONSABILIDAD** en su lugar.

Cuando hacemos algo para alguien más que debió haberlo hecho por sí mismo, le estamos permitiendo hacer algo que nadie debería hacer, robar nuestro tiempo y energía. Mantenga estos puntos en mente:

- a. Las decisiones debieran tomarse al nivel más bajo posible.
- b. No permita que su equipo le traiga problemas sin traerle posibles soluciones.

- c. Faculte a otros creyendo que pueden cumplir sus compromisos sin necesitar auxilio.
- d. Siga la regla 80/20 de responsabilidad: Deje hacer a otros el 80%; usted termine el otro 20% del proyecto.

Pregunta: Cuando se deshace de responsabilidades, ¿tiende a volverlas a tomar?

9. Evalúe su nivel de ENERGÍA y TEMPERAMENTO. Hágase a usted mismo preguntas tales como:

- ¿Cuánto estrés puedo manejar?
- ¿Cuánto «tiempo fuera» necesito?
- ¿Cuántas horas al día puedo pasar trabajando, estando con la gente, siendo creativo?
- ¿Cuáles son LAS horas más productivas de mi día?
- ¿Cuándo debo encargarme de las tareas administrativas y cuándo debo hacer trabajo creativo?

Pregunta: ¿Entiende su temperamento? ¿Reconoce su nivel de energía?

10. Desarrolle SISTEMAS para tareas normales y simplifique todo.

Cada uno de nosotros tiene tareas habituales. Debemos encontrar maneras sistemáticas para llevarlas a cabo, para tener disponible nuestra mente y nuestro tiempo para hacer el trabajo creativo. A los pastores se les debiera ocurrir un sistema para archivar lo que leen para preparar su sermón. Llévase un libro cuando viaja, así no pierde el tiempo si su llegada se retrasa. Desarrolle un sistema para la correspondencia y para responder las llamadas telefónicas. Encárguese del correo solamente una vez; ya sea que lo tire, haga algo con él, o archívelo. Identifique un lugar donde no sea interrumpido. Aquí tiene una tarea: haga una lista de las actividades que hace cada semana. Después, cree el sistema más efectivo para lograr esas tareas. Cuando usted implemente el sistema, la producción probablemente se incrementará un treinta por ciento.

Pregunta: ¿Tiene un sistema para todas las tareas normales?

11. Haga el proyecto BIEN la primera vez.

Se ha dicho sabiamente: Si no tiene el tiempo para hacerlo bien, ¿cuándo tendrá el tiempo para volverlo a hacer? Una vez que usted decide que una actividad es prioridad, invierta el tiempo para concluirla y hacerla bien. Honre a Dios haciendo el proyecto con excelencia. Colosenses 3:17 nos recuerda: "Y todo lo que hacéis, sea de palabra o de hecho, hacedlo todo en el nombre del Señor Jesús, dando gracias a Dios Padre por medio de él.

Pregunta: ¿Ejecuta algunas tareas a medias?

12. Póngase una FECHA LÍMITE.

Alguien sugirió que dos cosas son necesarias para realizar tareas importantes: un plan y tiempo insuficiente. Por alguna razón, los humanos funcionan mejor cuando saben que hay un tiempo asignado para terminar la tarea. Los líderes no son diferentes. Sus fechas límites programadas siempre le harán saber en que va adelantado y atrasado en su trabajo. Se convierten en un compañero a quién dar cuentas.

Las personas que postergan son propensas a interrumpir. Le dan la bienvenida a las

PUNTOS
CLAVES

interrupciones y las usan como excusa para no establecer fechas límite o terminar el trabajo. Los que postergan dan la bienvenida a la oportunidad de diversión más que al deber. Las fechas límite son la cura para el retraso y la indecisión.

Pregunta: ¿He establecido fechas límite a mi trabajo?

13. **DELEGUE** sabiamente.

Finalmente, los buenos líderes manejan su tiempo sabiamente haciéndose buenos en delegar. Esto no significa que «avientan» tareas a otros. Significa que ellos piensan qué persona es mejor para la tarea que surja. Para poder hacer esto, se preguntan a sí mismos:

- a. ¿Cuáles son mis áreas fuertes y prioridades?
- b. ¿Cuáles son las áreas fuertes de los miembros de mi equipo?
- c. ¿Cuál es exactamente la tarea que se tiene que hacer?
- d. ¿Le he dado a alguien los recursos para que la haga?
- e. ¿Les he aclarado su nivel de autoridad para tomar decisiones?

Pregunta: Cuando usted da responsabilidades a otros, ¿tiende a volverlas a tomar?

EVALUACIÓN: Revise la lista anterior. ¿Cuál de esos puntos hace bien? ¿En cuáles necesita mejorar?

APLICACIÓN: Escriba dos pasos que pueda dar para ser mejor mayordomo de su tiempo. ¿Cuándo dará estos pasos?

PLAN DE
ACCIÓN

Liderazgo y relaciones: Me hacen o me deshacen

Las relaciones son la clave para el éxito de un líder

BASES
BÍBLICAS

«Por tanto, si traes tu ofrenda al altar, y allí te acuerdas de que tu hermano tiene algo contra ti, deja allí tu ofrenda delante del altar, y anda, reconcíliate primero con tu hermano, y entonces ven y presenta tu ofrenda». (Mateo 5:23-24)

Jesús enseñó que el Reino de Dios está basado en las relaciones. Aunque abrazamos la doctrina y la teología, esas cuestiones no son la esencia de nuestra fe cristiana o nuestro liderazgo. Lo que nos separa de todas las religiones del mundo es esto: que nuestra fe está basada en las relaciones. Cuando le pidieron a Jesús que resumiera el mandamiento más importante, Él respondió: «Amarás al Señor tu Dios... y amarás a tu prójimo como a ti mismo» (Mateo 22:37-39). Él mencionó una relación vertical y una relación horizontal. En el pasaje superior, Jesús enseña que una relación ofendida es un asunto espiritual y tiene prioridad sobre el sacrificio religioso. Los líderes cristianos no podemos asumir que somos exitosos a menos que dominemos el arte de tener relaciones interpersonales saludables.

Una encuesta en cuanto a relaciones

Empecemos esta lección con una encuesta rápida de cómo manejar sus relaciones. Marque con un círculo su respuesta.

PREGUNTA...

SI/NO

1. ¿Se siente preocupado cuando una persona en particular le ha llamado y dejado mensaje? S / N
2. ¿Ha tenido recientemente alguna relación que agota su energía o entusiasmo? S / N
3. ¿Le es difícil mencionar a tres amigos con los que pueda compartir sus peores pecados? S / N
4. ¿Teme tener que ver a una persona específica por una circunstancia social? S / N
5. ¿Tiene varias relaciones en las que da más de lo que recibe? S / N
6. ¿Le es difícil esforzarse para mantener una amistad cercana? S / N
7. ¿Está bloqueada su creatividad por la preocupación que le causan las relaciones insanas? S / N
8. ¿Se vuelve más autocrítico y se siente incómodo en la presencia de las personas? S / N
9. ¿Está usted irritable por frustraciones no resueltas con las personas? S / N
10. ¿Tiene conversaciones imaginarias con las personas que le causan un conflicto interno? S / N

PUNTUACIÓN: Sume el número de «S» que respondió. Si tiene siete o más, necesita evaluar su coeficiente relacional. Usted está sufriendo un alto desgaste en su mantenimiento relacional y el costo emocional puede agotar su energía para liderar. Probablemente necesita relaciones más saludables en su vida.

El poder de la perspectiva

Su perspectiva, conforme entabla una relación, impactará grandemente la manera en la

que resulte esa relación. Por ejemplo, muéstreme una persona que se vea a sí misma en forma negativa, y yo le mostraré una persona que ve a los demás de la misma manera. Actuamos conforme nos vemos a nosotros mismos. De hecho, es imposible funcionar coherentemente de una forma que es incongruente con el modo en el que nos vemos a nosotros mismos.

PUNTOS CLAVES

La gente que se quiere a sí misma, tiende a querer a otros también. Aquellos que desconfían de sí mismos, también tienden a desconfiar de otros. Jesús nos dijo: «amarás a tu prójimo como a ti mismo» (Mateo 22:39). Tendemos a hacer justamente eso, amamos a los demás solamente en la medida en que nos amamos a nosotros mismos.

Desgraciadamente, no nos damos cuenta de nuestra perspectiva distorsionada, y los culpamos a ellos por los sentimientos negativos que sentimos hacia nosotros mismos. Jesús hizo una buena pregunta cuando dijo: «¿Y por qué miras la paja que está en el ojo de tu hermano, y no echas de ver la viga que está en tu propio ojo?» (Mateo 7:3).

Reflexione en las siguientes preguntas conforme avanzamos en esta lección:

- ¿Cómo me veo **A MÍ MISMO**?
- ¿Cómo me ven **OTROS**?
- ¿Cómo veo a **OTROS**?

El papel de la responsabilidad

Romanos 12:18 nos dice: «Si es posible, en cuanto dependa de vosotros, estad en paz con todos los hombres».

Una paráfrasis de este versículo pudiera ser: Haga lo mejor que pueda para llevarse bien con todos, pero dese cuenta, que de vez en cuando usted tendrá una relación con una persona difícil en la que tal vez no alcanzará el ideal. La clave es tomar la decisión de responder bien.

La clave para una relación exitosa es RESPONSABILIDAD.

Los líderes deben afirmar las siguientes declaraciones:

1. Yo soy responsable de cómo trato a **OTROS**.
2. Yo no soy responsable de cómo me tratan a **MÍ**.
3. Voy a tomar el camino al éxito y liderar a la gente bien por **ELECCIÓN**, no por reacción.
4. Debo **VERME** a mí mismo y a los demás como Dios nos ve.
5. Yo soy **RESPONSABLE** de cómo respondo a los que son difíciles.

EXAMINE SU CORAZÓN

Tome el camino al éxito con la gente

Echemos un vistazo a algunas de las personas que probablemente conocerá en el transcurso de su vida, y cómo puede liderarlos mejor. Liderar bien requiere que usted elija tomar el camino al éxito y hacer lo que es correcto en cada una de estas relaciones.

1. **EL CRÍTICO** – Esta persona constantemente se queja y da consejo sin que se lo pidan.

Maneras de tratar al crítico:

- Comuníquele su interés escuchándolo, pero desafíelo a ofrecer soluciones.

PUNTOS
CLAVES

- Advierta a sus líderes principales acerca del veneno que tal vez propague por medio de la crítica.
- Pida a los que critican que sean parte de la solución de los problemas que sacan a relucir.

2. **EL MÁRTIR** – Esta persona se siente la víctima y nada en un estanque de autocompasión.

Maneras de tratar al mártir:

- Hágale consciente de que el humor inestable es una elección.
- Enséñele que un líder es responsable de estar «arriba» para aquellos que lidera.
- Expóngalo a personas con problemas reales, para darle perspectiva.
- Nunca recompense la autocompasión.

3. **EL AGUAFIESTAS** – Esta persona siempre es pesimista y ocasiona un desgaste en la relación.

Maneras de tratar al aguafiestas:

- Sea honesto con él.
- No espere que cambie en tanto que continúe dando excusas.
- Señálele éxitos pasados que pensó que no lograría.
- No permita que estropee su entusiasmo.

4. **LA APLANADORA** – Esta persona gira alrededor de otros y disfruta intimidando a la gente; son agresivos y pueden ser hostiles.

Maneras de tratar a la aplanadora:

- Considere la influencia que tiene antes de que usted actúe.
- Trate de razonar con él, y expóngalo a su insensibilidad.
- Identifique la cuestión por la que está presionando a favor, o en contra.
- Tome una postura cuando se trate de una cuestión obvia, ya sea correcta o incorrecta.

5. **EL RECOLECTOR DE BASURA** – Esta persona se rodea a sí misma con personas negativas; chismean y propagan rumores que envenenan.

Maneras de tratar al recolector de basura:

- Confróntelo con las personas de las que está hablando.
- Cuestione sus declaraciones con verdad objetiva.
- Permita el desenmascaramiento para destruir su credibilidad.
- Expóngalo a los líderes de la iglesia y alértelos de lo que está sucediendo.

6. **EL FANÁTICO DEL CONTROL** – Esta persona no puede relajarse y confiar en Dios y a la vez confiar en las personas. Tiene que tener el control.

Maneras de tratar al fanático del control:

- No le dé posiciones muy visibles de autoridad.
- Recuérdele que la Escritura ordena confiar en Dios y en los demás.
- Comuníquele que el control es un mito, ningún humano tiene realmente control de la vida.
- Repase con él las muchas veces en las que Dios llegó y le proveyó en el pasado.

7. **EL INCONFORMISTA** – Esta persona frustra a otros viviendo en su propio mundo, ajeno a la necesidad de otros y sin ver el cuadro completo.

Maneras de tratar al inconformista:

- No evalúe su propio liderazgo en base a la respuesta del inconformista.
- No lo ponga en un equipo con posición en el ministerio.
- No le de un papel de liderazgo hasta que pueda ver más allá de sí mismo.
- Descubra qué lo motiva, y anímelo a ver el cuadro completo.

8. **EL QUE APUÑALA POR LA ESPALDA** – Esta persona tiene incontinentemente dos caras y es hipócrita; su mensaje cambia según su público.

Maneras de tratar con el que apuñala por la espalda:

- Reúnase con esa persona y comuníquese su deseo de confiar en ella.
- Confróntela cuidadosamente con ejemplos específicos de su hipocresía.
- Involucre a los que hayan experimentado su conducta de dos caras, para tener evidencia concreta.
- No le dé autoridad hasta que usted haya visto que cambió su conducta.

9. **EL QUE NINGUNEA** – Esta persona se retira y evita el contacto.

Maneras de tratar al que ningunea:

- No premie su comportamiento infantil corriendo detrás de él cada vez que se distancia.
- No se reúna con él para preguntarle si usted hizo algo que lo lastimó.
- Investigue a fondo para descubrir el problema real que causa que lo evite a usted.
- No abogue por él o por su comportamiento.

10. **EL VOLCÁN** – Esta persona echa vapor y frecuentemente estalla; son explosivos, impredecibles e inaccesibles.

Maneras de tratar al volcán:

- Aléjelo de la multitud.
- Mantenga la calma. Pídale que se siente.
- Pídale que repita los detalles para aclarar los asuntos; elimine los rumores y la exageración.
- Dé una respuesta suave y clara.
- Manténgalo rindiendo cuentas.

11. **LA ESPONJA** – Esta persona constantemente está en necesidad, pero no da nada a cambio. Usa a la gente.

Maneras de tratar a la esponja:

- Establezca límites en su capacidad para ayudar.
- No le permita manipular, ni a usted, ni a la situación.
- Requíerale responsabilidad; desafíelo en cuanto a que madurez significa dar y recibir.
- No se sienta obligado ni culpable por sus demandas.

12. **EL COMPETIDOR** – Esta persona lleva la puntuación de todo. Quiere derrotar a otros y con frecuencia siente que la vida es injusta.

PUNTOS
CLAVES

Maneras de tratar al competidor:

- Recuérdle que el papel de un cristiano es «completar» a los demás, no competir con ellos.
- Infórmele de otros que han perdido más de lo que él tiene.
- Hágale saber que llevar la puntuación de todo lo va a llevar a una vida de miseria. Únase a él y ayúdelo a encontrar maneras positivas en las que su espíritu competitivo pueda ser usado por Dios.

Reglas generales para tratar a las personas

- a. Ámelas.
- b. Pídale a Dios sabiduría.
- c. Manténgase saludable.
- d. No dé posiciones a la gente para ayudarla a sentirse mejor.
- e. Sea honesto con Dios, consigo mismo y con ellos.
- f. Mantenga gente sana en liderazgo.

PLAN DE ACCIÓN

EVALUACIÓN: *Identifique una persona a la que ha sido difícil liderar. ¿Encaja en alguna de las descripciones anteriores?*

APLICACIÓN: *Escriba un plan de cómo va a tratar con ellos.*

El líder como un entrenador: Formando un equipo eficiente

Cómo reclutar y facultar a las personas indicadas para la tarea

«Y dijo Jehová: He aquí el pueblo es uno, y todos éstos tienen un solo lenguaje; y han comenzado la obra, y nada les hará desistir ahora de lo que han pensado hacer». (Génesis 11:6)

BASES
BÍBLICAS

Como líder, usted enfrentará el reto de encontrar las personas correctas para su equipo, comunicar su visión, y desarrollarlos para formar un equipo con cohesión; un equipo que no solamente tenga grandes talentos individuales, sino que también trabajen bien juntos. ¡Vaya! Tal vez usted se canse tan sólo de pensarlo. Empecemos echando un vistazo a unos principios del trabajo en equipo del libro del Dr. Maxwell, Las 17 leyes incuestionables del trabajo en equipo. Creemos que estos principios son, tanto universales, como eternos:

1. La ley de lo **TRASCENDENTAL**: Uno es demasiado pequeño como para pretender hacer grandes cosas.
2. La ley de **EL CUADRO COMPLETO**: La meta es más importante que la participación individual.
3. La ley de la **ESPECIALIZACIÓN**: Cada jugador tiene un lugar donde dar lo mejor de sí.
4. La ley de la **BRÚJULA**: La visión da confianza y dirección a los miembros del equipo.
5. La ley de la **MANZANA PODRIDA**: Las malas actitudes arruinan el equipo.
6. La ley de la **COMUNICACIÓN**: La interacción aviva la acción.
7. La ley de la **CADENA**: Todo equipo es tan fuerte como lo es su eslabón más débil.

Lo que Dios usa para cumplir Sus propósitos son los equipos. Por lo general llama a un individuo para darle una visión, después ese individuo se da cuenta de que la visión es más grande de lo que él es. Finalmente, este individuo reconoce que se tiene que convertir en un líder porque se necesitan más personas para alcanzar la meta. La visión es del tamaño de Dios, ¡no del tamaño de una persona! Por último, el líder reconoce que necesita desarrollar a un grupo de personas dentro de un equipo que funcione bien unido. No es lo mismo un grupo que un equipo.

Génesis 11:6

En Génesis 11: 6, Dios habla de un equipo de personas construyendo la Torre de Babel. Estas personas estaban trabajando independientemente de Dios, alcanzando sus propias metas, no las del Señor. Sin embargo, es una ilustración grandiosa del poder del trabajo en equipo. ¡Eso es lo que pensó Dios! ¿Qué aprendemos de ellos en cuanto al trabajo en equipo?

1. Ellos tenían una **IDENTIDAD EN COMÚN**.

«He aquí, el pueblo es uno...». Una identidad común significa que tenemos los mismos valores.

2. Ellos tenían un **Lenguaje en común**.

«...todos estos tienen un solo lenguaje». Un lenguaje en común significa que se comunicaban bien.

3. Ellos tenían una **Meta en común**.

«...nada les hará desistir». Una meta en común significa que compartimos visión y propósito.

Discusión: ¿Tiene su equipo estas tres cosas en común?

Reclutando e incorporando los miembros del equipo

Su primer paso para formar un equipo es encontrar a las personas indicadas. De hecho, la parte más importante de cualquier organización es la manera en la que reúnen su equipo. Los grandes entrenadores atléticos saben que deben tener talento para ganar los juegos. Por lo tanto, le dan una gran importancia a la contratación de los miembros del equipo. No ganan por accidente.

Con frecuencia las organizaciones pequeñas como las iglesias cometen el error de pensar que pueden arreglárselas con miembros del equipo insignificantes (tanto el personal como los voluntarios) porque son organizaciones pequeñas. La verdad es todo lo opuesto. En una corporación de cien empleados, si uno es inferior, la pérdida es solamente del uno por ciento; pero si una iglesia tiene en su equipo de liderazgo dos y uno es inferior, ¡la pérdida es de un cincuenta por ciento!

Cuando elija a los miembros del equipo

Busque personas con las siguientes cualidades. Trate de encontrar miembros del equipo que sean:

DOTADOS – Que tienen habilidades en las áreas en las cuales usted tiene necesidades.

INFLUYENTES – Que son líderes que tienen influencia en su círculo.

FRUCTÍFEROS – Que obtienen resultados y hacen lo que sea necesario para que el trabajo sea terminado.

DIGNOS DE CONFIANZA – Que tienen integridad. Es difícil entrenar para formar carácter.

SERVICIALES – Que tienen corazón generoso, corazón de siervo.

Ejemplo bíblico: Jesús tenía evidentes expectativas de sus discípulos cuando los eligió. Él oró toda la noche; después escogió específicamente doce hombres que resultaron ser fieles y tenían disposición. Mostraron iniciativa, eran educables y tenían hambre. ¡Él no dejó la selección de su equipo al azar! Las expectativas que usted tenga sobre cada miembro de su equipo deben estar claras en la mente de ellos. A continuación hay algunas expectativas que tal vez debiera comunicar a cada persona que añade a su equipo:

1. Actitud – Usted espera que mantengan una actitud positiva en el trabajo.
2. Crecimiento – Espera que continúen creciendo como personas y como líderes.

EXAMINE LA
PALABRA

3. Relaciones – Espera que trabajen con otros como un equipo.
4. Mentores – Espera que desarrollen a otros líderes.

Compartiendo su visión con los miembros del equipo

Una vez que establezca su equipo, querrá comunicarles la visión dada por Dios que este equipo va a perseguir. Recuerde, los miembros de su equipo van a captar la visión en diferentes niveles. Algunos la van a entender y a hacer suya rápidamente. Otros tal vez necesiten oírla varias veces. El autor Howard Gardner nos enseña que las personas tienen preferencias en la manera en la que captan la visión. Usted querrá ser creativo en la manera en la que lanza la visión. Algunas personas captan...

1. **PALABRAS** – Captan la visión oyendo al líder describirla verbalmente.
Aplicación: Usted querrá predicar y enseñar la visión.
2. **VISUALMENTE** – Captan la visión por medio de ilustraciones e imágenes.
Aplicación: Usted querrá tener algunas ayudas visuales que le ayuden a mostrarles el futuro de la visión.
3. **LÓGICAMENTE** – Captan la visión recibiendo estadísticas y hechos.
Aplicación: Usted querrá comunicar los hechos y estadísticas que rodean la visión.
4. **MUSICALMENTE** – Captan la visión oyendo una canción del tema de la visión.
Aplicación: Usted querrá pedirle a un miembro del equipo que escriba una canción inspiradora que capte la idea.
5. **SOCIALMENTE** – Captan la visión en medio de un pequeño grupo interactivo.
Aplicación: Usted querrá tener pequeños grupos de discusión en los que se hable de la visión.
6. **POR SÍ MISMO** – Captan la visión a través de tener un tiempo de reflexión personal.
Aplicación: Usted querrá tener una guía de devoción para permitirle a la persona reflexionar acerca de la visión.
7. **CORPORALMENTE** – Captan la visión por medio de experiencias y movimiento.
Aplicación: Usted tal vez quiera organizar algo como una caminata en la nueva propiedad.

Ejemplos bíblicos: Nehemías primero comunicó su visión de reconstruir los muros de Jerusalén a un grupo de hombres en Nehemías 2:16-18. Ellos realizaron ese sueño en una marca ¡de 52 días! De esta historia, sin embargo, aprendemos que el equipo se desanimó a la mitad del camino durante la realización del proyecto. Así que, Nehemías los reunió y les comunicó de nuevo la visión. Nehemías nos enseña que las personas necesitan continuar oyendo la visión aun cuando están trabajando para su cumplimiento. (Los edificadores de muros necesitaban oírlo cada 26 días, así que tal vez sea bueno recordarle a su gente la visión, por lo menos una vez al mes.)

¿Qué cualidades tenían Jonatan y David que crearon una alianza tan poderosa? Ya examinamos esta importante verdad anteriormente en una de las lecciones de *Un millón de líderes*. Una rápida revisión a 1 Samuel 20 nos recuerda los ingredientes que crean una alianza efectiva.

EXAMINE LA
PALABRA

Quitando y reemplazando los miembros del equipo

Esta es una de las tareas más difíciles para un líder cristiano. Nadie disfruta decirle a alguien que está fallando en su trabajo. Mantenga esto en mente, usted sencillamente tiene que considerar encontrar una mejor posición para el miembro del equipo que esté fallando. Tal vez usted sólo tiene la persona correcta en el lugar equivocado. Sin embargo, de vez en cuando, todo líder comete un error y recluta a la persona equivocada. Simplemente no encajan en el equipo.

Preguntas a hacerse antes de quitar un miembro del equipo:

1. **El proyecto o el ministerio, ¿han sobrepasado a la persona o viceversa?**
¿Ya no encajan en esa posición porque ellos han crecido, o ya no pueden mantener el nivel?
2. **¿Quién piensa que ese miembro del equipo debe ser reemplazado?**
Si usted es el único que piensa que esa persona ha fallado, tenga cuidado. Obtenga confirmación.
3. **¿Cuál será la base para su destitución?**
Las áreas en las que hay buen motivo para destituir a un miembro del equipo son:

a. Falla del carácter	c. Mala actitud
b. Problemas relacionales	d. Incompetencia

Cómo quitar a un miembro del equipo

1. **Hágalo PERSONALMENTE.**
Un encuentro personal le permite transmitirle su corazón, también le transmite que es importante. Escribir tan sólo una carta o una nota es demasiado cruel. La noticia debe ser dada pronta y directamente por el líder que está tomando la acción, así los rumores no le llegan al miembro del equipo antes de que el líder hable con él.
2. **Hágalo AMABLEMENTE, sin saña o malicia.**
Al hablar de su destitución, el miembro del equipo tal vez se enoje o se ponga a la defensiva. Sea amable. Recuerde, «la blanda respuesta quita la ira» (Proverbios 15:1). No le trasmita ninguna saña o malicia, pero sea honesto. No tiene que engañarlo para poder ser suave con él. Proverbios 27:6 dice: «fieles son las heridas del que ama». Tal vez se pueda hablar en cuanto a los detalles de la decisión en un segundo encuentro después de que la emoción del dolor se haya disipado.
3. **Termine con sus RESPONSABILIDADES rápidamente.**
Mientras más tiempo permanezca el miembro del equipo en la posición equivocada, más baja será la productividad, y con frecuencia, deprimen más a los que están a su alrededor. Si es posible, reemplácelos rápidamente, aun de manera temporal. Permítales a ellos y a su organización avanzar hacia el próximo paso.
4. **Sea COHERENTE.**
Los líderes deben ser de «una misma opinión» en cuanto a cuándo y por qué quitar a un miembro del equipo. Guíe su organización por principios que su equipo pueda entender perfectamente y con los que su equipo pueda alinearse.

5. Sea EXIGENTE.

No necesita divulgar todos los hechos a aquellos cuyo interés es calumniar y decir chismes. Por ejemplo, compartir los detalles de una falla moral puede servir para empeorar la situación en vez de mejorarla. Escoja sus palabras cuidadosamente y cuide el futuro ministerio de la persona que va a quitar.

6. Ayude a la persona a dar su SIGUIENTE paso.

Aunque usted tal vez no tenga la obligación moral de ayudar al miembro del equipo a encontrar su siguiente posición, vaya a la caza de una oportunidad en la que encaje bien. Siempre es grandioso poder ofrecer una solución al reto que acaba de poner frente a ellos. Ayúdeles a encontrar un lugar en donde encajen bien sus dones y su corazón.

7. Anticipe los PROBLEMAS.

Cuando se va un miembro del equipo, usted debe anticipar a dónde va a ir y qué va a decir. En cuanto a los miembros del equipo que se quedan, anticipe quién de ellos saldrá herido, cómo les va a afectar el daño, y cuál es el mejor reemplazo para el miembro del equipo que se perdió. Hágale saber a su equipo que anticipa estas dificultades cuando toma ese tipo de decisiones.

Formando su equipo

Una parte importante del trabajo de un líder es formar un equipo. Una vez que tiene a las personas correctas en su equipo, y ellos conocen la visión que están persiguiendo, usted debe llevar a los miembros de un «grupo» a convertirse en un «equipo».

Evalúe qué tan bien experimenta cada una de las siguientes características al formar un equipo. Dé una puntuación entre 1 y 5 (1 es bajo, y 5 es excelente).

Características al formar bien un equipo:	Puntuación
1. Los miembros del equipo tienen un alto nivel de interdependencia entre sí mismos.	_____
2. El líder del equipo tiene buenas habilidades relacionales y está comprometido a mantener una actitud de equipo.	_____
3. Cada miembro del equipo está dispuesto a contribuir.	_____
4. El equipo desarrolla una dinámica relajada de comunicación.	_____
5. Los miembros del equipo se tienen confianza mutua.	_____
6. Están preparados para tomar riesgos.	_____
7. El equipo es claro en cuanto a sus metas y establece objetivos específicos.	_____
8. Los papeles de cada miembro del equipo están definidos.	_____
9. Ellos saben cómo evaluar los errores sin hacer ataques personales.	_____
10. El equipo tiene la capacidad de crear nuevas ideas.	_____

EVALUACIÓN: *¿Cuál de las cuatro sesiones de esta lección necesita trabajar primero?*

APLICACIÓN: *¿Qué paso puede usted dar para reclutar y facultar a su equipo?*

BASES
BÍBLICAS

PLAN DE
ACCIÓN

El fin último del liderazgo:

Cumpliendo la Gran Comisión como líder

(Material adaptado de Global Focus, Inc., Atlanta, Georgia, EEUU)
Dr. Larry D. Reesor, Fundador/Presidente

«... todas las gentes para que obedezcan a la fe». (Romanos 16:26b)

Conforme continúe en su camino de liderazgo, es esencial entender por qué Dios desea que acreciente sus habilidades de liderazgo. ¿Es solamente para su crecimiento personal? ¿Es para el crecimiento de su iglesia local, o existe un propósito más grande, un propósito más allá de su propia vida, la de su iglesia y aun de su comunidad? ¡La respuesta es 'SÍ'! El propósito final para el desarrollo de su liderazgo personal es que usted sea más efectivo en su tarea de ayudar ¡en el crecimiento de Su Reino alrededor del mundo!

Dios y Su plan para las personas del mundo

BASES BÍBLICAS

Principio # 1 – DIOS es el centro de TODAS las cosas.

«...en él fueron creadas todas las cosas». (Colosenses 1:16)

«...convenía a aquel por cuya causa son todas las cosas, y por quien todas las cosas subsisten». (Hebreos 2:10)

Principio # 2 – Dios desea que TODA persona en el mundo le CONOZCA a través de Cristo Jesús.

1. Ilustraciones del Antiguo Testamento

«Bendeciré a los que te bendijeren, y a los que te maldijeren maldeciré; y serán benditas en ti todas las familias de la tierra». (Génesis 12:3)

«... a fin de que todos los pueblos de la tierra sepan que Jehová es Dios, y que no hay otro». (I Reyes 8:60)

«Dios tenga misericordia de nosotros, y nos bendiga;... Para que sea conocido en la tierra tu camino, en todas las naciones tu salvación». (Salmo 67:1-2)

2. Ilustraciones del Nuevo Testamento

«Pero el ángel les dijo: No temáis; porque he aquí os doy nuevas de gran gozo, que será para todo el pueblo: que os ha nacido hoy, en la ciudad de David, un Salvador, que es CRISTO el Señor». (Lucas 2:10-11)

«Por tanto, id, y haced discípulos a todas las naciones...» (Mateo 28:19)

«... ha dado a conocer a todas las gentes para que obedezcan a la fe», (Romanos 16:26 b)

«Y él es la propiciación por nuestros pecados; y no solamente por los nuestros, sino también por los de todo el mundo». (1 Juan 2: 2)

Principio # 3 –Dios desea que **TODA** persona del mundo le **ADORE**.

«Y cantaban un nuevo cántico, diciendo: Digno eres de tomar el libro y de abrir sus sellos; porque tú fuiste inmolado, y con tu sangre nos has redimido para Dios, de todo linaje y lengua y pueblo y nación». (Apocalipsis 5:9)

«Las misiones no son la meta fundamental de la iglesia, la adoración lo es. Las misiones existen porque no existe la adoración. La adoración es fundamental, no las misiones, porque Dios es nuestro fin fundamental, no el hombre. Cuando esta época se acabe, y los incontables millones de redimidos caigan sobre sus rostros ante el trono de Dios, no habrá más misiones. Es una necesidad temporal. La adoración subsistirá para siempre...» – John Piper, *Let the Nations Be Glad*

PREGUNTA: A la luz de la verdad arriba expresada, ¿cómo deberá afectar esto nuestras prioridades como líder?

Las personas del mundo

Realidad # 1 – Las personas primero deberán **OÍR** acerca de Dios antes de que lo conozcan a través de Cristo Jesús y lo puedan adorar.

«¿Y cómo creerán en aquel de quien no han oído?» (Romanos 10:14)

Realidad # 2 – Sólo una **PORCIÓN** del mundo está oyendo de Cristo hoy en día.

- La población mundial es de **6,300** millones y sigue creciendo.
- **4,700** millones viven en áreas donde el Evangelio es accesible.
- **1,600** millones viven en áreas donde hay poco o ningún acceso al Evangelio.

Realidad # 3 – La manera en la que **YEMOS** al mundo determina como nos sentimos en cuanto al mundo (nuestra motivación) y como respondemos a sus necesidades (nuestra acción).

«Y salió Jesús y vio una gran multitud, y tuvo compasión de ellos, ... ». (Marcos 6: 34)

PREGUNTA: ¿Cómo ve Dios a las personas del mundo?

Perspectiva # 1 – Personas (Etnos)

«Por tanto, id, y haced discípulos a todas las naciones, ... ». (Mateo 28:19)

1. La perspectiva histórica se enfoca sobre las **NACIONES**.
2. Una perspectiva más exacta se enfoca en las **PERSONAS** o grupos étnicos.

Perspectiva # 2 – Alcanzados o no alcanzados

«Por tanto, id, y haced discípulos a todas las naciones, ... ». (Mateo 28:19)

1. Algunos miden la **RESPUESTA** («salvo» o «perdido»). Esta es la parte de Dios.

PUNTOS
CLAVES

2. Algunos miden la **ACCESIBILIDAD** («alcanzados» o «no alcanzados»). Esta es nuestra parte.

«Me esforcé a predicar el evangelio, no donde Cristo ya hubiese sido nombrado, ... ».
(Romanos 15:20)

«Aunque todas las personas necesitan igualmente el Evangelio, éste no es igualmente accesible a todas las personas». – Dr. Larry D. Reesor

EXAMINE SU
CORAZÓN

Perspectiva # 3 – Adoradores potenciales

1. Adoradores **INVOLUNTARIOS**.

«Para que en el nombre de Jesús se doble toda rodilla de los que están en los cielos, y en la tierra, y debajo de la tierra; y toda lengua confiese que Jesucristo es el Señor, para gloria de Dios Padre». (Filipenses 2:10-11)

2. Adoradores **VOLUNTARIOS**.

«Después de esto miré, y he aquí una gran multitud, la cual nadie podía contar, de todas naciones y tribus y pueblos y lenguas, que estaban delante del trono y en la presencia del Cordero, vestidos de ropas blancas, y con palmas en las manos ». (Apocalipsis 7:9)

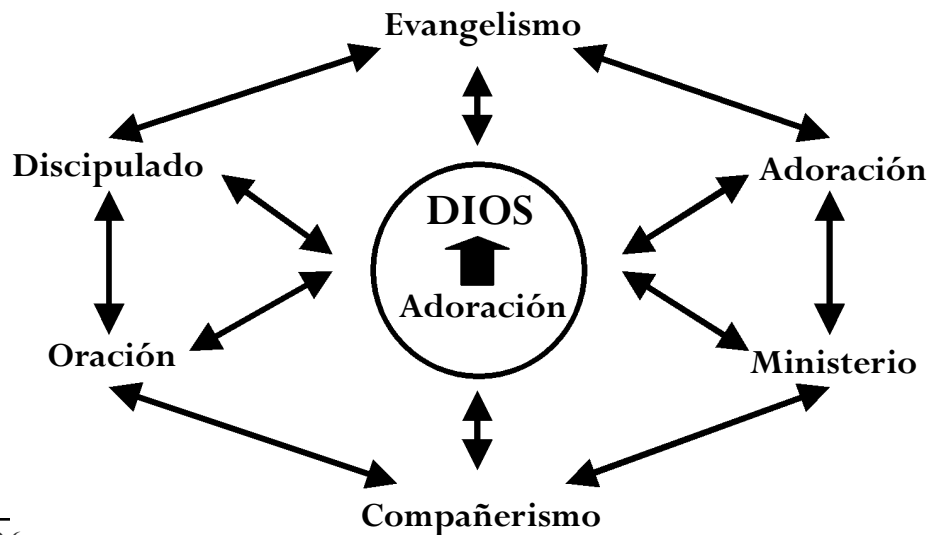
¡Dios quiere que toda persona sea adorador **VOLUNTARIO!**

PREGUNTA: ¿Qué está haciendo actualmente su ministerio para alcanzar a los no alcanzados?

La iglesia es el instrumento de Dios para las misiones

Como Cuerpo de Cristo, la iglesia es responsable de la Gran Comisión. La expresión física primaria de ese cuerpo universal es la iglesia local.

1. El patrón del ministerio (Hechos 2:41-47)



LA VERDAD EN
UN CUADRO

2. El proceso de crecimiento (Hechos 1:8)

«Pero recibiréis poder, cuando haya venido sobre vosotros el Espíritu Santo, y me seréis testigos en Jerusalén, en toda Judea, en Samaria, y hasta lo último de la tierra». (Hechos 1:8)

JERUSALEN (Hechos 2-7)

La iglesia funcionó bien, pero sólo en su propia comunidad y cultura.

JUDEA y **SAMARIA** (Hechos 8:1)

La iglesia se extendió más allá de su comunidad, a otras culturas, sólo después de ser perseguida.

LO ÚLTIMO de la **TIERRA**. (Hechos 13)

La iglesia en Antioquía fue la primera iglesia local que Dios usó para, intencionalmente, mandar «misioneros» transculturales.

La iglesia local está llamada a cumplir el patrón ministerial que se vivió en Hechos 2, y al mismo tiempo reproducir ese ministerio ¡más allá de su Jerusalén, Judea, Samaria y lo último de la tierra!

3. «Personalización» – Ayudar a cada creyente a descubrir su papel

a. La ilustración de Pablo de la iglesia – **UN CUERPO**

(Romanos 12:4-8, I Corintios 12)

«Porque de la manera que en un cuerpo tenemos muchos miembros, pero no todos los miembros tienen la misma función, así nosotros, siendo muchos, somos un cuerpo en Cristo, y todos miembros los unos de los otros». (Romanos 12:4-5)

Principio # 1 – UNIDAD – Cada miembro de la iglesia es parte de un cuerpo.

Principio # 2 – DIVERSIDAD – Cada miembro tiene un don único de Dios.

Principio # 3 – ASOCIACIÓN – Para que el cuerpo funcione con efectividad, cada miembro deberá llenar, dentro del ministerio y misión, su lugar único y personal.

b. Ayudar a cada creyente a descubrir su lugar

Cada creyente deberá descubrir sus:

- Dones espirituales (I Corintios 7:7)
- Corazón/pasión (Filipenses 2:13, Apocalipsis 17:17)
- Habilidades (Éxodo 36:2)
- Personalidad (Salmos 139:13-16)
- Experiencias de la vida (Romanos 8:28)

(Esta lista está tomada de: Una iglesia con propósito, por Rick Warren)

Dios desea que todo creyente se comprometa en Su misión de redención global, y Él lo ha diseñado, como pastor o líder de iglesia, para que ayude a las personas ¡a descubrir sus lugares únicos de servicio!

PREGUNTA: ¿Cómo está usted capacitando a los cristianos de la iglesia para servir y para que lleven a cabo la Gran Comisión?

EVALUACIÓN: ¿Qué tan efectivamente está realizando su congregación, las funciones básicas de ministerio de una iglesia local (Hechos 2:41-47)?

PLAN DE ACCIÓN

Evangelismo –

Discipulado –

Oración –

Ministerio –

Compañerismo –

Adoración –

APLICACIÓN: Basado en Hechos 1:8, invierta tiempo en desarrollar un plan global de crecimiento para su iglesia local.

	Jerusalén (Comunidad)	Judea/Samaria (Región/País)	Lo último de la tierra (Internacional)
¿Qué lugar estamos tratando de alcanzar? (geográficamente)			
¿A quién estamos tratando de alcanzar? (cultura)			
¿Cómo debemos alcanzarlos? (estrategia)			
¿Con quién deberemos asociarnos? (relacional)			

Conclusión: Estos son días emocionantes en el Reino de Dios. El Espíritu Santo se está moviendo en el mundo como nunca, y aún hay mucho más que hacer. Dios ha ordenado a Su iglesia que sea Su instrumento para comunicar el mensaje de redención a las personas del mundo. La iglesia no será efectiva en cumplir esto conforme al plan global de Dios, sin un liderazgo eficiente. Nuestra oración es que usted sea el líder que Dios desea, para que pueda liderar Su iglesia hasta ser el ejército de Dios que Él quiere. ¡Hagámoslo para que todas las personas le adoren!

RESPUESTAS – UML Manual 6, Lección 1:

Hoy es importante: Liderazgo y crecimiento person

Principio clave:

DECISIONES EJERCE

Preparándose o reparándose

PREPARÁNDOSE REPARÁNDOSEUN PLAN SIN RESULTADOUN REGLAMENTO SIN RECOMPENSAUNA OBRA MAESTRA DE POTENCIAL

Doce decisiones importantes para alcanzar el crecimiento personal

- | | |
|-----------------------|------------------------|
| 1. <u>ACTITUD</u> | 7. <u>FINANZAS</u> |
| 2. <u>PRIORIDADES</u> | 8. <u>FE</u> |
| 3. <u>SALUD</u> | 9. <u>RELACIONES</u> |
| 4. <u>FAMILIA</u> | 10. <u>GENEROSIDAD</u> |
| 5. <u>PENSAMIENTO</u> | 11. <u>VALORES</u> |
| 6. <u>COMPROMISO</u> | 12. <u>CRECIMIENTO</u> |

RESPUESTAS – UML Libro 6, Lección 2:

Liderazgo y credibilidad: Tomando la decisión difícil

La ecuación del liderazgo

CARÁCTER CAPACIDAD CREDIBILIDAD

¿Qué hace difícil a una decisión difícil?

- | | |
|------------------------------------|---|
| 1. <u>LA DECISIÓN IMPOPULAR</u> | 6. <u>LA DECISIÓN INEXPERTA</u> |
| 2. <u>LA DECISIÓN DE SIERVO</u> | 7. <u>LA DECISIÓN DEL YO</u> |
| 3. <u>LA D. DE LA COMPENSACIÓN</u> | 8. <u>LA DECISIÓN DE LA CONFRONTACIÓN</u> |
| 4. <u>LA DECISIÓN DE CARÁCTER</u> | 9. <u>LA DECISIÓN DE LA INFLUENCIA</u> |
| 5. <u>LA DECISIÓN COSTOSA</u> | |

Ingredientes comunes en las decisiones difíciles

- | | | |
|-----------------------|------------------|----------------|
| 1. <u>ENERGÍA</u> | <u>TIEMPO</u> | <u>ORACIÓN</u> |
| 2. <u>RIESGO</u> | | |
| 3. <u>CUESTIONADA</u> | <u>CRITICADA</u> | |
| 4. <u>CUESTA</u> | | |
| 5. <u>LEVANTA</u> | | |

Diez cosas que le ayudan a tomar la decisión difícil

- | | | |
|------------------------|---------------------------|--------------------|
| 1. <u>LIDERAZGO</u> | 5. <u>CONSEJO</u> | |
| 2. <u>TAREA</u> | 6. <u>PRINCIPIOS</u> | <u>VALORES</u> |
| 3. <u>FECHA LÍMITE</u> | 7. <u>SISTEMAS</u> | |
| 4. <u>TIEMPO</u> | 8. <u>EMOCIONES</u> | |
| | 9. <u>SÍ</u> | <u>DIOS</u> |
| | 10. <u>DISCERNIMIENTO</u> | <u>VALOR</u> |
| | | <u>ERROR</u> |
| | | <u>INACEPTABLE</u> |
| | | <u>ÉXITO</u> |

RESPUESTAS – UML Libro 6, Lección 3:

El tiempo de un líder: Tic, Toc, maneje el reloj

Verdades básicas en la administración del tiempo

1. DESPERDICIAMOS
2. CAMBIAR
3. IMPORTANTE
4. AUMENTAR
5. ADMINISTRAR
6. TODO
7. POSTERGAMOS

Consejo oportuno sobre el tiempo

- | | | |
|-------------------------------------|---------------------------|---------------------|
| 1. <u>TIEMPO</u> | 8. <u>RESPONSABILIDAD</u> | |
| 2. <u>REGISTRO DE TIEMPO</u> | 9. <u>ENERGÍA</u> | <u>TEMPERAMENTO</u> |
| 3. <u>DESPERDICADORES DE TIEMPO</u> | 10. <u>SISTEMAS</u> | |
| 4. <u>VALOR</u> | 11. <u>BIEN</u> | |
| 5. <u>RESULTADOS</u> | 12. <u>FECHA LÍMITE</u> | |
| 6. <u>PLANEAR</u> | 13. <u>DELEGUE</u> | |
| 7. <u>AGENDA</u> | | |

RESPUESTAS – UML Libro 6, Lección 4:

Liderazgo y relaciones: Me hacen o me deshacen

Reflexione las siguientes preguntas:

A MÍ MISMO
OTROS
OTROS

El papel de la responsabilidad:

RESPONSABILIDAD

Los líderes deben afirmar las siguientes declaraciones:

1. OTROS
2. MÍ
3. ELECCIÓN
4. VERME
5. RESPONSABLE

Tome el camino al éxito con la gente

- | | |
|-----------------------------------|---|
| 1. <u>EL CRÍTICO</u> | 7. <u>EL INCONFORMISTA</u> |
| 2. <u>EL MÁRTIR</u> | 8. <u>EL QUE APUÑALA POR LA ESPALDA</u> |
| 3. <u>EL AGUA FIESTA</u> | 9. <u>EL QUE NINGUNA</u> |
| 4. <u>LA APLANADORA</u> | 10. <u>EL VOLCÁN</u> |
| 5. <u>EL RECOLECTOR DE BASURA</u> | 11. <u>LA ESPONJA</u> |

RESPUESTAS – UML LIBRO 6, Lección 5:

El líder como un entrenador: Formando un equipo eficiente

Leyes universales y eternas

- | | |
|---------------------------|---------------------------|
| 1. <u>TRASCENDENTAL</u> | 5. <u>MANZANA PODRIDA</u> |
| 2. <u>CUADRO COMPLETO</u> | 6. <u>COMUNICACIÓN</u> |
| 3. <u>ESPECIALIZACIÓN</u> | 7. <u>CADENA</u> |
| 4. <u>BRÚJULA</u> | |

Génesis 11:6

1. IDENTIDAD EN COMÚN
2. LENGUAJE EN COMÚN
3. META EN COMÚN

Cuando escoja a los miembros del equipo

DOTADOS
INFLUYENTES
FRUCTÍFEROS
DIGNOS DE CONFIANZA
SERVICIALES

Compartiendo su visión con los miembros del equipo

- | | |
|------------------------|-------------------------|
| 1. <u>PALABRAS</u> | 5. <u>SOCIALMENTE</u> |
| 2. <u>VISUALMENTE</u> | 6. <u>POR SÍ MISMO</u> |
| 3. <u>LÓGICAMENTE</u> | 7. <u>CORPORALMENTE</u> |
| 4. <u>MUSICALMENTE</u> | |

Cómo quitar a un miembro del equipo

- | | |
|-----------------------------|---------------------|
| 1. <u>PERSONALMENTE</u> | 5. <u>EXIGENTE</u> |
| 2. <u>AMABLEMENTE</u> | 6. <u>SIGUIENTE</u> |
| 3. <u>RESPONSABILIDADES</u> | 7. <u>PROBLEMAS</u> |
| 4. <u>COHERENTE</u> | |

RESPUESTAS – UML Libro 6, Lección 6:

El fin último del liderazgo:

Cumpliendo la Gran Comisión como líder

Dios y Su plan para las personas del mundo

DIOS TODAS
TODA CONOZCA
TODA ADORE

Las personas del mundo

OÍR
PORCIÓN
6,300
4,700
1,600
VEAMOS
1. NACIONES
2. PERSONAS

1. RESPUESTA
2. ACCESIBILIDAD
1. INVOLUNTARIOS
2. VOLUNTARIOS

La iglesia es el instrumento de Dios para las misiones

El proceso de crecimiento

JERUSALEN
JUDEA SAMARIA
LO ÚLTIMO de la TIERRA

Personalización

- a. UN CUERPO
- UNIDAD
- DIVERSIDAD
- ASOCIACIÓN

CLAVE DE
RESPUESTAS